

Kodeks etyki

Grupy Kapitałowej PGE

Obowiązuje od:

2021-08-15 - PGE SA

2021-10-01 - Spółki Grupy PGE

Wersja B



Prowadzimy w zielonej zmianie

Kodeks etyki Grupy Kapitałowej PGE

Kodeks etyki Grupy Kapitałowej PGE jest zbiorem wartości i zasad, obowiązujących w całej Grupie PGE. W Kodeksie określono podstawowe wartości etyczne Grupy PGE oraz standardy, których oczekuje się od pracowników, w tym kadry zarządzającej.

Do znajomości Kodeksu, a przede wszystkim do przestrzegania wskazanych w dokumencie wartości i zasad zobowiązany jest każdy działający na rzecz i w imieniu Grupy PGE.

Kodeks etyki Grupy Kapitałowej PGE reguluje sposób zgłaszania nieprawidłowości w przypadku łamania i nieprzestrzegania obowiązujących wartości i zasad.

Nasze wartości:

Partnerstwo

Rozwój

Odpowiedzialność

Nasze zasady:

Nasza firma

- Dbamy o zrównoważony i bezpieczny rozwój Grupy Kapitałowej PGE
- Jesteśmy dla naszych klientów
- Dbamy o środowisko naturalne

Uczciwość w naszej firmie

- Konkurujemy uczciwie
- Nie tolerujemy korupcji ani nieuczciwych zachowań
- Odpowiedzialnie obchodzimy się z informacjami firmowymi

Ludzie w naszej firmie

- Dbamy o przyjazne warunki pracy
- Doskonaliśmy się i jesteśmy proaktywni, wykazujemy inicjatywę
- Bezpieczeństwo i zdrowie pracowników są naszym priorytetem

Uczciwe relacje zewnętrzne

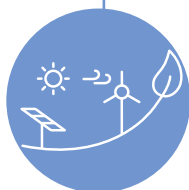
- Dbamy o dobre relacje z partnerami biznesowymi
- Dbamy o dobre relacje ze społecznościami lokalnymi
- Budujemy zaufanie, rzetelnie informując o naszej działalności

Nasze wartości to:



Partnerstwo

– dla nas to utożsamianie się z Grupą Kapitałową PGE i wynikające z tego współdziałanie; to efektywna i twórcza współpraca, prowadząca do efektu synergii, w każdym obszarze naszego działania – na rzecz klientów, właścicieli, pracowników i partnerów biznesowych; wynikającego z dobrej współpracy między spółkami i segmentami, jak również między indywidualnymi pracownikami oraz między zespołami. Partnerstwo - to relacje oparte na szacunku.



Rozwój

– dla nas to ciągłe doskonalenie ludzi, organizacji, procesów i technologii; to tworzenie warunków do wprowadzania innowacji, aktywne szukanie nowych rozwiązań. Do rozwoju niezbędna jest odwaga wprowadzania zmian i kreowania nowej rzeczywistości.

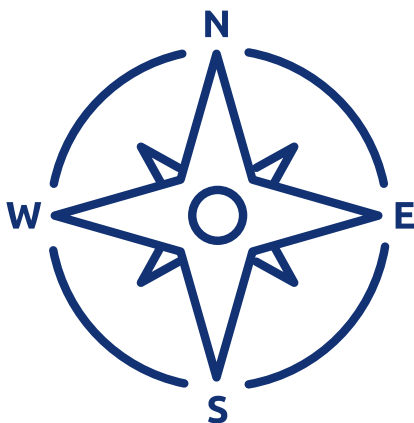


Odpowiedzialność

– dla nas to dbałość o bezpieczeństwo energetyczne kraju i rozwój polskiej gospodarki, o zrównoważony rozwój naszej firmy, o firmę jako dobre miejsce pracy oraz zachowanie najwyższych standardów bezpieczeństwa i higieny pracy; to niezawodność zarówno organizacji, jak i każdego z nas. Odpowiedzialność to uczciwość w każdym działaniu, które podejmujemy.

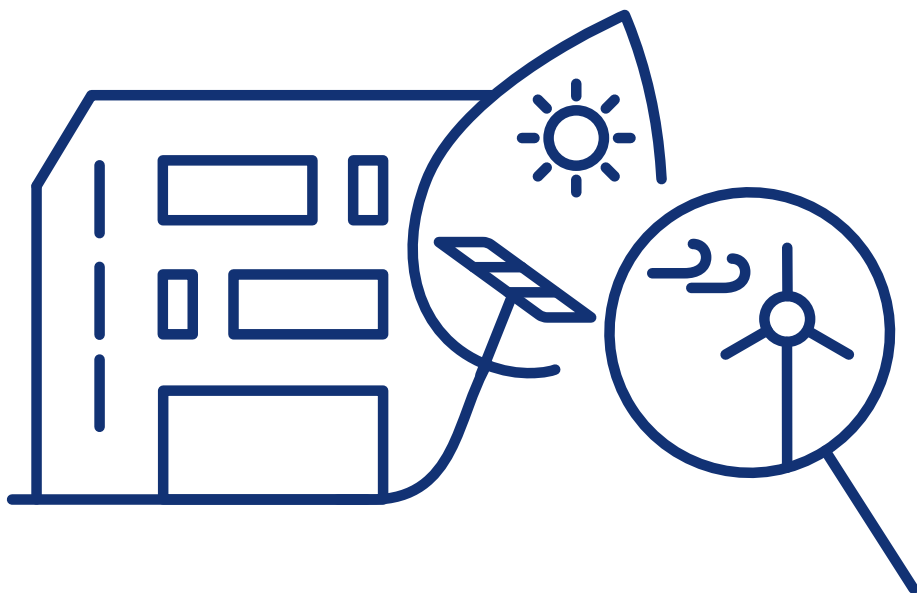
Nasze zasady

Kultura pracy w Grupie Kapitałowej PGE opiera się na zasadach przestrzeganych przez wszystkich zatrudnionych w firmie i realizujących zadania na jej rzecz. Nasze najważniejsze zasady związane są z postawą wobec firmy, pracowników, prowadzonych działań biznesowych oraz utrzymywanych relacji zewnętrznych.



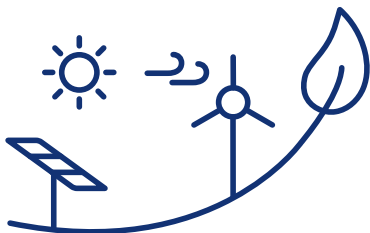
Część 1.

Nasza firma



Nasza zasada:

DBAMY O ZRÓWNOWAŻONY, BEZPIECZNY ROZWÓJ GRUPY KAPITAŁOWEJ PGE



W Grupie Kapitałowej PGE prowadzimy działalność tak, aby nasza firma rozwijała się sposób zrównoważony, stabilny i bezpieczny. Nasze codzienne decyzje powinny zawsze uwzględniać perspektywę długookresową. Dbamy o bezpieczne oraz niezawodne wytwarzanie i dostarczanie energii oraz ciepła. Przyczyniamy się do rozwoju społecznego i gospodarczego kraju, promujemy patriotyzm konsumencki. Najlepszym wkładem, jaki możemy wnieść w rozwój ekonomiczno - społeczny, jest profesjonalne i rentowne zarządzanie naszą firmą oraz udzielanie odpowiedniego wsparcia klientom i naszym partnerom biznesowym. Działamy w sposób odpowiedzialny, zapobiegając oraz – w miarę możliwości – ograniczając negatywny wpływ działalności naszego przedsiębiorstwa na środowisko naturalne.

Jak to robimy?

- **Myślimy w perspektywie długookresowej.** Planujemy i prowadzimy naszą działalność w taki sposób, aby zapewnić długoterminowy zrównoważony rozwój. Nasze codzienne decyzje uwzględniają perspektywę długookresową i przewidują skutki podejmowanych przez nas działań. Zależy nam, aby przyczynić się do rozwoju polskiego społeczeństwa. Dbamy o rozwój własny, ale też o rozwój firm, które są naszymi partnerami biznesowymi.
- **Dbamy o bezpieczeństwo wydobycia surowców, wytwarzania i dostaw energii oraz ciepła.** Stawiamy sobie za cel zapewnienie niezawodnych dostaw energii i ciepła. Dotyczy to zarówno wykorzystania najbardziej efektywnych oraz niezawodnych technologii, jak i dywersyfikacji źródeł energii. Przywiązujemy dużą wagę do stabilności wydobycia surowców, niezawodności produkcji energii elektrycznej i ciepłej oraz systemów dystrybucji.
- **Dbamy o naszą infrastrukturę.** Grupa PGE zabezpiecza kluczowe dla społeczeństwa elementy infrastruktury. Nasza działalność spełnia wymagania w zakresie bezpieczeństwa. Chronimy naszych pracowników oraz zasoby, zarówno materialne, jak i intelektualne (np. informacje). Każdy Przełożony odpowiada za ciągłe doskonalenie poziomu bezpieczeństwa w nadzorowanym obszarze działania. Obowiązkiem wszystkich pracowników, wykonawców, konsultantów i innych osób pracujących dla Grupy PGE, jest zgłaszanie incydentów zagrożenia bezpieczeństwa, a także słabych ogniw systemu bezpieczeństwa.

Nasza zasada:

JESTEŚMY TU DLA NASZYCH KLIENTÓW



W Grupie Kapitałowej PGE jesteśmy zorientowani na klienta. Dążymy do dostarczania produktów, usług i rozwiązań, które spełniają oczekiwania klientów w zakresie jakości, bezpieczeństwa oraz troski o środowisko naturalne. Uczciwość na rynku wymaga, aby każdy z nas traktował klientów w sposób etyczny oraz zgodny z przepisami prawa. Pozyskujemy nowych klientów dzięki wysokiej jakości oferowanych produktów i obsłudze oraz konkurencyjności naszych cen. Nie stosujemy nieuczciwych ani wprowadzających w błąd praktyk handlowych. Naszą ofertę przedstawiamy klientom w sposób jasny i zrozumiały. Spełniamy obietnice, które składamy naszym klientom.

Jak to robimy?

- Przywiązujemy dużą wagę **do budowania długofalowych, pozytywnych i opartych na zaufaniu relacji z naszymi klientami.**
 - **Przestrzegamy wysokich standardów etycznych** we wszelkich relacjach biznesowych z naszymi klientami. Z uczciwością i rozwagą podchodzimy do przetwarzania danych i informacji, w szczególności wrażliwych, dotyczących naszych klientów, bądź też ważnych informacji, dotyczących prowadzonej przez nich działalności.
 - Bierzymy pod uwagę interesy klientów w procesie podejmowania decyzji w Grupie PGE.
 - **Stosujemy uczciwe warunki kontraktowe** w relacjach z naszymi klientami.
 - **Informujemy naszych klientów** o cenach oraz o warunkach naszych umów w sposób dla nich zrozumiały.
 - W relacji z klientami stosujemy przejrzyste zasady.
- **Traktujemy naszych klientów z szacunkiem** – zarówno tych indywidualnych, jak również klientów instytucjonalnych.

Nasza zasada:

DBAMY O ŚRODOWISKO NATURALNE



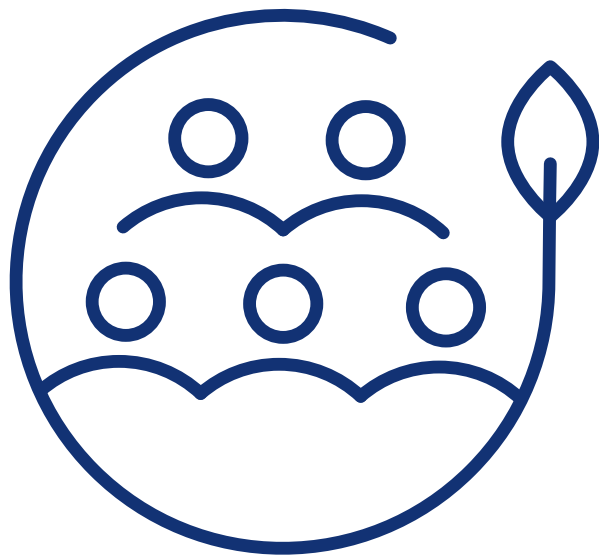
W Grupie PGE przestrzegamy obowiązujących regulacji środowiskowych we wszystkich aspektach, m.in. norm emisji zanieczyszczeń do atmosfery, wody oraz gleby. Działamy tak, aby minimalizować uciążliwość naszej działalności dla środowiska. Racjonalnie korzystamy z zasobów naturalnych.

Jak to robimy?

- **Regularnie monitorujemy i zmniejszamy negatywny wpływ naszej działalności na środowisko.** Stale dążymy do zmniejszenia wpływu na środowisko zarówno w obszarze technologii stosowanych podczas wykonywania naszej działalności operacyjnej, jak i podczas codziennych obowiązków służbowych.
- **Efektywnie korzystamy z zasobów naturalnych.** Zmniejszamy wpływ naszej działalności na środowisko i promujemy zrównoważone wykorzystywanie niezbędnych nam zasobów naturalnych. Wyznaczamy sobie cele w zakresie zmniejszenia zanieczyszczenia środowiska w naszym łańcuchu dostaw. Nasze inicjatywy obejmują działania, mające na celu zrównoważony rozwój technologii wytwarzania i przesyłu energii, zalesianie, redukcję zużycia wody i energii oraz recykling. Co roku publikujemy informacje o postępach w tej dziedzinie.
- **Stawiamy na innowacje.** Wspieramy innowacyjne rozwiązania, które przyczyniają się do zmniejszenia uciążliwości środowiskowej naszych produktów i usług.
- **Oceniamy wpływ naszej działalności na środowisko naturalne.** Podczas podejmowania decyzji o modernizacjach i nowych inwestycjach ważnym kryterium jest dla nas efekt środowiskowy. Jesteśmy przekonani, że działając w sposób zrównoważony, przynosimy korzyść zarówno akcjonariuszom, jak i społeczeństwu.

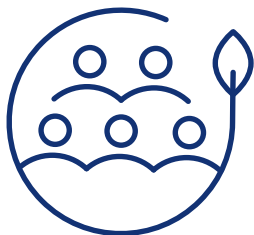
Część 2.

Ludzie w naszej firmie



Nasza zasada:

DBAMY O PRZYJAZNE WARUNKI PRACY



W Grupie PGE szanujemy się nawzajem. Promujemy współpracę, uczciwość oraz inicjatywę. Nasi pracownicy stanowią naszą największą przewagę konkurencyjną. Jesteśmy dumni z posiadanego przez nich doświadczenia, wiedzy i umiejętności. Szanujemy prywatność naszych pracowników. Działamy zgodnie z obowiązującymi przepisami prawa oraz normami zawodowymi. Osoby pełniące funkcje kierownicze w Grupie PGE powinny być wzorem do naśladowania w każdym aspekcie życia zawodowego, a ich zachowanie powinno kształtować wysokie standardy działania w miejscu pracy. Konsekwentnie dążymy do tego, aby środowisko pracy w naszej firmie było wolne od wszelkich form mobbingu, dyskryminacji, molestowania i innych nagannych zachowań.

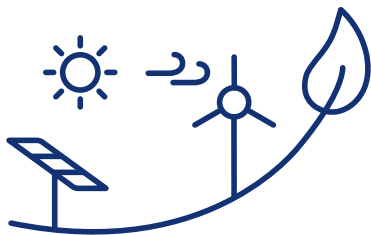
Jak to robimy?

- **Wszystkie decyzje w obszarze zatrudnienia podejmujemy na podstawie obowiązujących w całej Grupie PGE korporacyjnych zasad zatrudnienia.** W naszej firmie stosujemy obiektywne i niedyskryminujące kryteria zatrudniania i awansowania pracowników, z poszanowaniem obowiązujących w tym zakresie formalnych regulacji oraz uzgodnień z partnerami społecznymi. W pierwszej kolejności prowadzimy rekrutację wewnętrzną, dzięki czemu zatrzymujemy w naszej organizacji osoby o bogatym doświadczeniu i kwalifikacjach, zapewniając równocześnie ich rozwój zawodowy i osobisty.
- **Wszyscy pracownicy zatrudniani są z zachowaniem najwyższych standardów w zakresie organizacji bezpiecznego środowiska pracy, a podstawową formą zatrudnienia jest umowa o pracę na czas nieokreślony.**
- **Od momentu zatrudnienia nowego pracownika dbamy o budowanie poczucia przynależności do Grupy Kapitałowej PGE,** dlatego każdy nowozatrudniony pracownik jest objęty programem adaptacyjnym.
- **Dokładamy wszelkich starań, aby stwarzać naszym pracownikom przyjazne środowisko pracy.** Tworzymy miejsca pracy, w których pracownicy mogą skutecznie i efektywnie realizować swoje zadania, a dzięki odnoszonym sukcesom zyskiwać satysfakcję i motywację do dalszego rozwoju zawodowego i osobistego.

- **Odpowiedzialny przełożony.** Osoby na stanowiskach kierowniczych powinny pełnić rolę wzoru do naśladowania w każdym aspekcie życia zawodowego. To zachowanie przełożonych kształtuje standardy w miejscu pracy. Każdy przełożony w Grupie PGE powinien znać branżę energetyczną i w podejmowaniu decyzji kierować się celem nadrzędnym, jakim jest zapewnienie ekonomicznych, ekologicznych oraz bezpiecznych dostaw energii oraz ciepła. Przełożeni powinni umożliwiać pracownikom rozwijanie ich własnego potencjału poprzez wyznaczanie celów, delegowanie odpowiedzialności oraz udzielanie uczciwej i konstruktywnej informacji zwrotnej. Dzięki temu pracownicy mogą rozwijać swoje kompetencje oraz jeszcze lepiej i efektywniej wykonywać powierzone im zadania. Przełożeni powinni czuć się szczególnie odpowiedzialni za to, aby zawsze postępować zgodnie z zasadami etyki.
- **Wzajemny szacunek.** W naszej organizacji szanujemy osoby zatrudnione na wszystkich szczeblach i cenimy ich wkład w pracę całej Grupy Kapitałowej. Jesteśmy przekonani, że na różnorodności wiedzy, umiejętności, kwalifikacji zawodowych, doświadczeń, osobowości oraz punktów widzenia budowany jest sukces całej organizacji. W relacjach pracowniczych zachowujemy wysokie standardy kultury osobistej oraz wzajemnej uprzejmości zarówno w miejscu pracy, jak i poza nią.
- **Wolność poglądów i wypowiedzi.** Promujemy pracę zespołową wolną od jakichkolwiek uprzedzeń. Szanujemy wszystkich ludzi i ich prawo do prywatności. Akceptujemy wszelką różnorodność rozumianą w kategoriach pochodzenia, rasy, płci, orientacji seksualnej, kultury, wieku i stanu cywilnego, a także przekonań religijnych, politycznych, czy też przynależności do organizacji społecznych i zawodowych lub nieprzynależności do nich. W naszej organizacji nie tolerujemy żadnych form dyskryminacji, obraźliwego lub niewłaściwego zachowania czy formułowania obraźliwych uwag pod adresem innych osób.
- **Szanujemy prawa człowieka.** Nasze wartości i zasady, leżące u podstaw naszych działań, są zgodne z fundamentalnymi zasadami takimi jak: Powszechna Deklaracja Praw Człowieka, standardy Międzynarodowej Organizacji Pracy czy zobowiązania United Nations Global Compact.

Nasza zasada:

DOSKONALIMY SIĘ I JESTEŚMY PROAKTYWNI, WYKAZUJEMY INICJATYWĘ



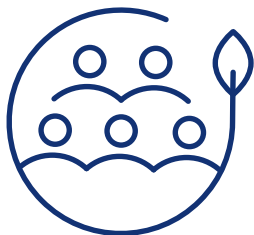
W Grupie PGE tworzymy środowisko, które sprzyja rozwojowi kompetencji, podnoszeniu kwalifikacji zawodowych oraz poczuciu indywidualnej odpowiedzialności. Jest dla nas ważne, aby wszyscy nasi pracownicy mieli możliwość odnoszenia sukcesów dzięki swoim umiejętnościom i efektywnej pracy. W naszej firmie promujemy współpracę, uczciwość oraz inicjatywę.

Jak to robimy?

- **Wiemy, jak ważny jest ciągły rozwój oraz doskonalenie kompetencji**, dlatego dokładamy wszelkich starań, aby zapewnić środki finansowe na realizację działań szkoleniowo-rozwojowych. Zdajemy sobie sprawę z tego, że rozwój naszych pracowników odbywa się nie tylko poprzez dedykowane programy rozwojowe, ale przede wszystkim poprzez udział w pracach zespołów projektowych oraz wykonywanie zadań na stanowisku pracy.
- **Proaktywne relacje pracownicze są dla nas bardzo ważne, dlatego dążymy do tworzenia takiej atmosfery, aby nasi pracownicy mogli swobodnie się wypowiadać.** Jesteśmy przekonani, że szeroki zakres różnorodnych postaw i opinii jest źródłem korzyści dla organizacji. W naszej organizacji gwarantujemy wolność poglądów oraz swobodę przekonań i wypowiedzi. Szanujemy prawo pracowników do wolnego zrzeszania się, według ich swobodnego wyboru, w związkach zawodowych i innych reprezentujących ich organizacjach. Uznając to prawo, Grupa PGE podejmuje otwarty i konstruktywny dialog z pracownikami i ich przedstawicielami.
- W naszej organizacji wysoko cenimy **postawę zaangażowania, kreatywności oraz otwartości na zmiany.** Wspieramy pomysły pracowników i pomagamy je rozwijać zarówno w sferze zawodowej, jak i zaangażowania społecznego. Przykładamy wielką wagę do tego, aby nasi pracownicy byli poinformowani o kierunkach działań swojego zespołu, swojej spółki, a także całej Grupy PGE.

Nasza zasada:

BEZPIECZEŃSTWO I ZDROWIE PRACOWNIKÓW SĄ NASZYM PRIORYTETEM



Bezpieczeństwo naszych obiektów i procesów jest warunkiem niezbędnym dla zagwarantowania zdrowia pracowników.

Jak to robimy?

- **Budujemy kulturę bezpieczeństwa organizacji oraz zapewniamy bezpieczne i zdrowe środowisko pracy.** Dbamy o ochronę zdrowia naszych pracowników i stale monitorujemy oraz utrzymujemy i doskonalimy bezpieczeństwo pracy, bezpieczeństwo naszych obiektów, urządzeń technicznych i procesów.
- **Zapewniamy wszystkim pracownikom dostęp do informacji** o ryzyku zawodowym i sposobach bezpiecznego wykonywania pracy oraz zasady do jej bezpiecznego wykonywania.
- Osoby kierujące pracownikami odpowiadają za organizację bezpiecznych i zdrowych warunków wykonywania pracy.
- Wszyscy są zobowiązani do wykonywania pracy przestrzegając zasad BHP. Pracownicy angażują się w zapewnienie bezpieczeństwa oraz ochronę zdrowia i życia.
- Wszelkie wypadki i naruszenia przepisów w tym zakresie są zgłaszane niezwłocznie odpowiednim służbom.
- **Przestrzegamy norm i przepisów bezpieczeństwa i higieny pracy.** Wymagamy od wszystkich aby znali i przestrzegali wymagań prawnych oraz obowiązujących w Grupie PGE zasad bezpieczeństwa i higieny pracy. Niezwykle ważne jest dla nas, aby pracownicy informowali zarządzających o wszystkich zaobserwowanych niebezpiecznych sytuacjach i nieprawidłowościach. Nie tolerujemy pracy pod wpływem jakichkolwiek substancji odurzających, w tym alkoholu i narkotyków.

Część 3.

Uczciwość w naszej firmie



Nasza zasada:

KONKURUJEMY UCZCIWIE



Uczciwe i sprawiedliwe traktowanie wszystkich podmiotów i osób, z którymi mamy styczność na rynku, jest priorytetem naszego działania. Dotyczy to konsumentów kupujących nasze produkty, społeczności, na obszarze których działamy, a także naszych konkurentów i dostawców. Za zobowiązaniem do uczciwości stoi także obowiązek przestrzegania prawa w każdym obszarze, w którym prowadzimy działalność. Postępujemy zgodnie z obowiązującym prawem, standardami i regulacjami wewnętrznymi Grupy Kapitałowej PGE. Każdy pracownik powinien znać i przestrzegać przepisów prawa oraz wewnętrznych regulacji, właściwych dla jego zakresu obowiązków służbowych.

Przestrzegamy prawa. Wszyscy w Grupie PGE przestrzegają obowiązujących przepisów prawa oraz regulacji wewnętrznych, a także postępują zgodnie z zasadami etyki Grupy PGE. Nasze relacje budujemy na obustronnym zaufaniu oraz odpowiedzialności i szacunku.

Przestrzegamy zasad ochrony konkurencji.

Wierzymy, że uczciwa konkurencja jest niezbędnym czynnikiem efektywności gospodarczej. Wszystkie porozumienia z naszymi konkurentami realizujemy w sposób zapewniający zgodność z zasadami ochrony konkurencji. Nie prowadzimy działalności w sposób ograniczający lub eliminujący uczciwą konkurencję, przestrzegamy przepisów antymonopolowych oraz działamy zgodnie ze standardami biznesowymi, spełniającymi oczekiwania klientów i opinii publicznej. Uważamy, że firmy działające na uczciwych i przejrzystych zasadach są cenione przez konsumentów i tworzą wartość dla swoich akcjonariuszy.

Nie popieramy nielegalnego obrotu pieniędzmi.

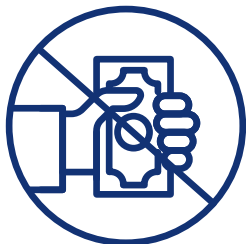
Nasze działania są transparentne, nie angażujemy się w transakcje oraz współpracę z podmiotami, których działania budzą wątpliwości. Mamy na względzie, że fundusze pochodzące z niejasnych źródeł mogą być owocem przestępstw, takich jak akty terrorystyczne, handel narkotykami i ludźmi lub obchodzenie przepisów podatkowych.

Jak to robimy?

- **Budujemy świadomość o obowiązującym prawie oraz o regulacjach i standardach wewnętrznych Grupy Kapitałowej PGE.** Każdy jest zobowiązany do znajomości bieżących przepisów prawa i umów regulujących codzienne obowiązki na stanowisku pracy. Wszyscy, w tym kadra zarządzająca, są zobowiązani do zapoznawania się z obowiązującymi przepisami prawa, związanymi z wykonywanymi obowiązkami oraz do uczestnictwa w szkoleniach na temat obowiązujących przepisów, organizowanych przez Grupę PGE.
- **Przestrzegamy przepisów antymonopolowych oraz przepisów o ochronie konkurencji i konsumentów.** Zdajemy sobie sprawę z odpowiedzialności związanej z pozycją lidera branży, dlatego nie nadużywamy dominującej pozycji na rynku. Nie bierzemy udziału w zмовach i kartelach. Nasi konkurenci na rynku są naszymi partnerami, z którymi działamy mając na celu dobro klientów. Nasi pracownicy nie mogą prowadzić działalności konkurencyjnej w stosunku do działalności Grupy Kapitałowej PGE. W sytuacji, w której jesteśmy zmuszeni podjąć decyzję, której skutki będą dotyczyć nas osobiście lub spraw naszych najbliższych i nie jest możliwe zachowanie obiektywizmu, informujemy o tym naszego przełożonego i powstrzymujemy się od takich działań.
- Naszą przewagą konkurencyjną budujemy w oparciu o **legalne źródła informacji.**
- **Chronimy informacje, mogące wpływać na konkurencję.** Informacje chronione lub mogące wpłynąć na sytuację na rynku (*Insider information*), w tym o działaniach operacyjnych i strategicznych podejmowanych przez Grupę PGE, o relacjach Grupy PGE z innymi firmami, nie mogą być wykorzystywane przy dokonywaniu transakcji finansowych, ani przekazywane nieupoważnionym osobom trzecim. Wykorzystanie takich informacji jest ściśle ograniczone przez prawo. Nie dokonujemy ustaleń z naszymi konkurentami m.in. w zakresie cen, upustów, planów marketingowych, podziału rynku, etc.
- **Prowadzimy operacje finansowe w sposób transparentny i zgodny z prawem.** Grupa Kapitałowa PGE może znacząco zmniejszyć ryzyko dotyczące prania pieniędzy dzięki monitorowaniu swoich płatności, faktur oraz prowadzonych transakcji. Nasza firma utrzymuje kontakty biznesowe tylko z firmami cieszącymi się dobrą opinią, których działalność nie budzi żadnych zastrzeżeń i jest zgodna z prawem.

Nasza zasada:

NIE TOLERUJEMY KORUPCJI ORAZ NIEUCZLIWYCH ZACHOWAŃ



W Grupie Kapitałowej PGE stosujemy zasadę „zero tolerancji” dla łapówek i innych form korupcji.

Nie wręczamy ani nie przyjmujemy nienależnych korzyści majątkowych, osobistych lub innych, które mogłyby zostać uznane za niewłaściwe wynagrodzenie. Nienależną korzyścią jest taka korzyść, która może zostać uznana za łapówkę dla otrzymującego, wręczoną po to, aby realizował on swoje obowiązki służbowe w sposób oczekiwany przez wręczającego korzyść majątkową, osobistą lub inną. Na tego rodzaju zakazaną korzyść może składać się gotówka, prezent, podróż o charakterze rozrywkowym lub wypoczynkowym lub inne świadczenie, w tym także o charakterze niemajątkowym, polepszające lub mające na celu polepszenie sytuacji osoby, która je otrzymuje (np. awans zawodowy, otrzymanie pracy, odznaczenie orderem, ograniczenie obowiązków zawodowych, wysłanie na zagraniczne stypendium, wykreowanie korzystnego wizerunku w mediach, przyspieszenie wykonania operacji, czynność seksualna itp.).

Uczciwie obchodzimy się z majątkiem firmy.

Zasoby firmy powierzone pracownikowi stanowią własność Grupy Kapitałowej PGE i jako narzędzie pracy powinny być wykorzystywane zgodnie z obowiązującymi regulacjami wewnętrznymi. Osobą uprawnioną do korzystania z nich jest wyłącznie pracownik Grupy PGE.

Ostrożnie podchodzimy do kwestii prezentów lub zaproszeń.

Prezenty lub zaproszenia, których wartość jest wyższa niż dopuszczana zgodnie z regulacjami wewnętrznymi, mogą być przyjęte od osób trzecich jedynie pod warunkiem łącznego spełnienia kryteriów opisanych w regulacji wewnętrznej. To samo dotyczy wręczenia przez pracownika Grupy PGE prezentu lub zaproszenia. Należy być świadomym ryzyka, że granica tego, co może być akceptowalne, jest łatwa do przekroczenia.

Unikamy konfliktu interesów.

Należy unikać inwestowania, angażowania się oraz dodatkowego zatrudnienia lub świadczenia usług w firmach będących klientami, dostawcami lub innymi partnerami biznesowymi, a przede wszystkim konkurentami, aby nie doprowadzić do konfliktu interesów w stosunku do podmiotu z Grupy PGE, na rzecz i w imieniu którego działamy.



Jak to robimy?

- **Nie tolerujemy korupcji.** Kontakty z partnerami i klientami zewnętrznymi są oparte na uczciwości. Nie przyjmujemy ani nie składamy ofert, które dotyczą nienależnych korzyści. Nie przyjmujemy i nie wręczamy łapówek. Również traktujemy wszystkich interesariuszy. Zachowujemy ostrożność w przyjmowaniu i wręczaniu upominków. W szczególności nie przyjmujemy ani nie przekazujemy takich upominków, które miałyby mieć wpływ na podejmowane decyzje biznesowe.
- **Szanujemy majątek Grupy Kapitałowej PGE.** Z uwagą i ostrożnością obchodzimy się z majątkiem Grupy PGE, szczególnie tym powierzonym nam do użytku. Chronimy go przed zniszczeniem, utratą bądź kradzieżą. Majątku Grupy PGE używamy wyłącznie w celach biznesowych, związanych z zadaniami w Grupie PGE. Dokonujemy wydatków na koszt firmy jedynie w przypadkach uzasadnionych biznesowo. Używamy sprzętu (e-mail, Internet, telefon, komputer, kopiarka, skaner, drukarka, samochody służbowe) jedynie na zasadach określonych w regulacjach wewnętrznych PGE. Do celów prywatnych możemy używać majątku Grupy Kapitałowej PGE jedynie wyjątkowo, na zasadach określonych w regulacjach wewnętrznych Grupy PGE. Na majątek Grupy PGE składają

się m.in. informacja przedsiębiorstwa, marka i logo PGE, materiały, zasoby takie jak paliwa, maszyny i urządzenia, środki finansowe, sprzęt i urządzenia IT, samochody firmowe.

- **Wspieramy ważne cele społeczne w oparciu o standardy PGE (darowizny, sponsoring).** Jako Grupa Kapitałowa PGE wspieramy działania charytatywne, społeczne, humanitarne, kulturalne, naukowe i sportowe poprzez udzielanie darowizn oraz przez zawieranie umów o sponsoring. Każda z darowizn oraz umów o sponsoring, udzielanych lub zawieranych przez podmioty w ramach Grupy Kapitałowej PGE, jest dozwolona jedynie w oparciu o odpowiednią regulację wewnętrzną oraz dla celów i na warunkach tam opisanych. Wszelkie takie darowizny powinny być odpowiednio uzasadnione i rejestrowane.
- **Upominki biznesowe muszą być zgodne z prawem, autoryzowane i odpowiednie.** Wymiana upominków i innych przysług z partnerami biznesowymi powinna być zgodna z ogólnie przyjętymi zasadami prowadzenia działalności, obowiązującym prawem i regulacjami wewnętrznymi. Prezent może zostać wręczony lub przyjęty, jeśli ma dopuszczalną wartość materialną oraz jego przyjęcie lub wręczenie nie ma wpływu na realizowane zadania, czy podejmowane decyzje, i tym samym nie obliuguje do wzajemności, a może być jedynie kurtuazyjnym wyrazem podziękowania.

Wręczenie i przyjmowanie upominków od klientów i dostawców wymaga starannego rozpatrzenia przez pracownika. Zanim dojdzie do przekazania upominków, należy sprawdzić, czy jest to dozwolone

przez Kodeks etyki Grupy Kapitałowej PGE i wewnętrzne regulacje obowiązujące w tym zakresie. Zakazane jest przekazywanie, oferowanie i przyjmowanie wszelkich upominków, których celem jest wywieranie wpływu na decyzje biznesowe lub zdobycie niesprawiedliwej przewagi, lub sprawiających takie wrażenie.

W pewnych sytuacjach można jednak wymieniać upominki biznesowe w celu budowania relacji, pod warunkiem, że:

- Upominek jest wręczany w legalnym celu, jest wręczany rzadko;
- Spełnia wszystkie inne wymogi wewnętrznych regulacji Grupy PGE;
- Prezent nie ma formy gotówki ani postaci jej ekwiwalentu;
- W stosunku do osoby obdarowanej lub obdarowującej nie obowiązuje zasada „zero upominków”.

Pojęcie „upominki biznesowe” nie obejmuje sponsorowanych przez firmę konkursów sprzedażowych oraz programów motywacyjnych. Ponadto wydatki na cele reprezentacyjne, takie jak posiłki i rozrywki, nie są zabronione, jeśli zachowana jest ich rozsądna częstotliwość i charakter oraz są zgodne z wewnętrznymi regulacjami.

- **Upominki wręczone osobom sprawującym funkcje publiczne:** Należy być świadomym, że podarowanie nawet skromnego upominku lub zaoferowanie posiłku osobie sprawującej funkcje publiczne może być sprzeczne z prawem. W celu zasięgnięcia dodatkowej porady w kwestii upominków biznesowych należy skonsultować się z komórką właściwą ds. Compliance w spółce.
- **Zasada „zero upominków”.** Osoby sprawujące bezpośredni nadzór lub biorące bezpośredni udział w wyborze dostawców, doradców lub usługodawców; w szczególności wykonujące swoje zadania w Obszarze Handlu Detalicznego, Obszarze Obrotu Hurtowego oraz w Obszarze Zakupów, muszą przestrzegać zasady „zero upominków”, która zakazuje wręczania lub przyjmowania upominków, innych niż upominki o wartości symbolicznej. Zawsze należy upewnić się

u przełożonego lub w komórce właściwej ds. Compliance w spółce, czy dany dział, funkcja lub zespół nie są objęte zasadą „zero upominków”.

- **Upominki o wartości symbolicznej.** Upominki z umieszczonym w sposób trwały logo firmy, które nie są częste i ich wartość nie jest znacząca (szczegółowe zasady określono w regulacjach wewnętrznych). Do przykładów należą między innymi produkty promocyjne, takie jak kalendarze lub kubki, wręczone w celu wytworzenia wizerunku i przedstawienia marki.

Jeśli masz jakkolwiek wątpliwość, czy korzyść jest dozwolona w PGE, czy też nie, skonsultuj się z komórką właściwą ds. Compliance w spółce.



Nasza zasada:

ODPOWIEDZIALNIE OBCHODZIMY SIĘ Z INFORMACJAMI FIRMOWYMI



W Grupie Kapitałowej PGE chronimy wartość biznesową naszych informacji, koncepcji i pomysłów. Źródłem innowacyjnych projektów, koncepcji i pomysłów, które wykorzystujemy w pracy, są praca, wiedza, doświadczenie i kreatywność. Sposób wykorzystania i udostępniania tych informacji może zwiększyć ich wartość dodaną dla przedsiębiorstwa lub im zaszkodzić. Aby strzec tej cennej wartości, musimy stosować określone sposoby dokumentowania, chronienia, przetwarzania i zabezpieczania naszych zastrzeżonych informacji i pomysłów. W szczególności musimy zabezpieczać informacje przed udostępnieniem ich osobom nieupoważnionym oraz zmianą, utratą czy zniszczeniem. Właściwe zabezpieczenie takich danych ułatwia ochronę i przyczynia się do rozwoju naszej działalności.

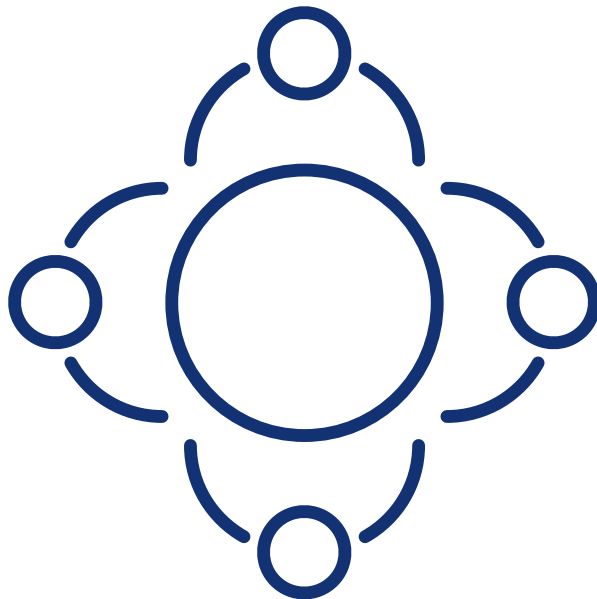
Jak to robimy?

- **Chronimy informacje firmowe, szczególnie stanowiące tajemnicę przedsiębiorstwa, informacje poufne i przestrzegamy tajemnicy zawodowej.** Zapewniamy właściwą i adekwatną ochronę naszych informacji firmowych oraz powierzonych nam przez naszych klientów i partnerów biznesowych. Wszyscy pracownicy mają pełną świadomość konieczności ochrony informacji, co przekłada się wprost na obowiązek dotożenia wszelkich starań, aby informacje tej kategorii, dotyczące Grupy Kapitałowej PGE, jak i naszych kontrahentów, zachowały status poufności.
- Chronimy prywatność i dane osobowe. Szanujemy prywatność i chronimy dane osobowe nasze i innych, np. klientów oraz partnerów. Gromadzimy dane zarówno pracowników i współpracowników naszej firmy, jak i dane pracowników innych podmiotów i dane klientów, jedynie w granicach dozwolonych przez prawo i regulacje wewnętrzne oraz wyłącznie w niezbędnym zakresie. Wykorzystujemy informacje pozyskane w związku z zarządzaniem zasobami ludzkimi i marketingiem wyłącznie do legalnych celów. Przestrzegamy obowiązujących przepisów prawa dotyczących gromadzenia, wykorzystywania, udostępniania, przechowywania, przekazywania i usuwania danych osobowych. Służy to ochronie prywatności oraz poszanowaniu praw i wolności osób, których dane dotyczą.

- Nie udostępniamy danych osobowych nikomu, kto nie jest upoważniony do ich przeglądania z istotnych powodów biznesowych. W razie wątpliwości należy skontaktować się z Administratorem Bezpieczeństwa Informacji, nadzorującym przestrzeganie przepisów o ochronie danych osobowych.
- Nie przekazujemy informacji chronionych nieupoważnionym osobom. Niektórzy pracownicy Grupy Kapitałowej PGE mają ułatwiony dostęp do informacji chronionych dotyczących działalności firmy, jej strategii oraz relacji z innymi spółkami. Osoby te nie mogą wykorzystywać, ani przekazywać nieupoważnionym osobom trzecim tak zwanych wewnętrznych informacji, ani jakichkolwiek informacji chronionych, w celu osiągnięcia korzyści dla siebie lub najbliższych sobie osób. Korzystanie z takich informacji jest ograniczone prawem oraz przepisami wewnętrznymi Grupy PGE.
 - Chronimy informacje poufne. Informacje poufne chronimy do chwili upublicznienia – nie ujawniamy ich osobom nieuprawnionym, nie udzielamy rekomendacji na podstawie posiadanych informacji poufnych. Nie wykorzystujemy informacji poufnych w obrocie papierami wartościowymi dokonywanym na własny lub cudzy rachunek. Przestrzegamy przepisów dotyczących zakazów transakcyjnych w okresach zamkniętych.
 - Chronimy własność intelektualną. Każda praca wykonana przez pracownika Grupy Kapitałowej PGE częściowo lub w całości w związku z obowiązkami zawodowymi oraz/lub w czasie pracy, przy użyciu zasobów lub informacji należących do firmy, jest własnością Grupy PGE. Na przykład: wynalazki, pomysły, odkrycia, ulepszenia, dzieła sztuki, procesy, projekty, oprogramowanie lub inne materiały, których jesteśmy współtwórcą lub autorem w ramach pracy w firmie, należą do Grupy Kapitałowej PGE. Chronimy naszą własność intelektualną. Szanujemy także poufność i prawa własności intelektualnej innych osób. Wykorzystujemy dostępne nam opracowania i materiały w zakresie uprawnień na podstawie umów zawartych z ich autorami. Podajemy źródła wykorzystywanych informacji. Własność intelektualna obejmuje: znaki towarowe, marki, projekty opakowań, loga, prawa autorskie, wynalazki, patenty i tajemnice handlowe. Naszych znaków towarowych nie należy nigdy używać bez poszanowania lub w obraźliwy sposób.

Część 4.

Uczciwe relacje zewnętrzne



Nasza zasada:

DBAMY O RELACJE Z PARTNERAMI BIZNESOWYMI



Współpracujemy jedynie z takimi partnerami biznesowymi, którzy prowadzą działalność biznesową w sposób uczciwy. Relacje z naszymi podwykonawcami, partnerami biznesowymi oraz dostawcami oparte są na obustronnym zaufaniu, szacunku oraz profesjonalizmie. Zakupy i zamówienia są realizowane na podstawie przejrzystych i obiektywnych zasad, zgodnych z obowiązującym prawem i jasno określonych procedurami wewnętrznymi.

Zobowiązujemy podmioty, z którymi współpracujemy, do przestrzegania takich samych standardów uczciwości, jak te, których sami przestrzegamy. Nieetyczne lub bezprawne działania tych podmiotów mogą zaszkodzić reputacji Grupy Kapitałowej PGE i spowodować utratę dobrego imienia naszej firmy.

Jak to robimy?

- **Współpracujemy z dostawcami, podwykonawcami i partnerami biznesowymi**, którzy dzielą nasze zaangażowanie na rzecz praworządności i uczciwości. Uważamy, że to, kogo decydujemy się włączyć do naszego łańcucha dostaw oraz jak działają nasi partnerzy i dostawcy, wpływa na naszą reputację i działalność. Przy wyborze nowego kontrahenta lub podczas ponownej oceny dotychczasowego kontrahenta, upewniamy się, że rozumie on przestrzegane przez nas zasady. Zwracamy baczną uwagę na wszystko, co mogłoby naruszać nasze standardy.
- Pracownicy wybierający dostawców, opierają swoje decyzje o **kryteria merytoryczne i reputację dostawcy**. Wybierając i współpracując z dostawcami, postępujemy zgodnie z regulacjami wewnętrznymi Grupy PGE. Dokonujemy odpowiedniej analizy, aby ocenić, czy dostawca działa zgodnie z prawem, czy posiada reputację firmy etycznej i uczciwej. Unikamy także potencjalnych bądź rzeczywistych konfliktów interesów z dostawcami.

- Posiadamy wypracowany **standardowy zbiór zapisów umów** z dostawcami, podwykonawcami i partnerami biznesowymi, dotyczących wymogów m.in. przeciwdziałania korupcji, bezpieczeństwa pracy, przeciwpożarowych, gospodarki odpadami, ochrony mienia oraz ochrony środowiska, który włączamy do każdej umowy.
- **Zwracamy baczność na problem nadużyć** przy zatrudnianiu podwykonawców i dostawców oraz przy wyborze partnerów biznesowych.
- Nie tolerujemy nadużyć, związanych z wyborem podwykonawców i dostawców oraz innych partnerów biznesowych.



Nasza zasada:

DBAMY O RELACJE ZE SPOŁECZNOŚCIAMI LOKALNYMI



Jesteśmy partnerem społeczności lokalnych. Dbamy o rozwój obszarów, na których prowadzimy działalność biznesową, podnosimy jakość życia społeczności, wspieramy lokalne produkty oraz wydarzenia, zapewniamy miejsca pracy. Wiemy, że nasza działalność wpływa na życie lokalnych społeczności i staramy się być ich partnerem.

Jak to robimy?

- **Wspieramy** na przejrzystych i obiektywnych zasadach działalność osób prawnych i osób fizycznych, w tym również pracowników Grupy Kapitałowej PGE i członków ich rodzin, a także lokalnych społeczności w obszarach takich jak: **nauka i edukacja, lecznictwo i ochrona zdrowia, pomoc społeczna, działalność ekologiczna i ochrona**

środowiska oraz sport, w tym sport dzieci, młodzieży i osób niepełnosprawnych.

- Jednym z filarów zaangażowania społecznego w PGE Polskiej Grupie Energetycznej jest Fundacja PGE, która działa w celu zapewnienia transparentności działań oraz budowania zaangażowania wśród wszystkich grup interesariuszy, wspierając rozwój lokalnych społeczności, prowadząc działalność, polegającą na przyznawaniu grantów oraz realizując autorskie programy społeczne.
- Nasi pracownicy działają na rzecz społeczności lokalnych, angażując się m.in. w **wolontariat pracowniczy**.
- Dbamy o to, aby upominki PGE pochodziły, w miarę możliwości, od polskich, lokalnych producentów.

Nasza zasada:

BUDUJEMY ZAUFANIE, RZETELNIE INFORMUJĄC O NASZEJ DZIAŁALNOŚCI



GK PGE działa w sektorze, leżącym w zakresie szczególnego zainteresowania świata polityki i mediów. Bezpieczeństwo dostaw energii elektrycznej i ciepła dotyczy każdego konsumenta i każdej firmy w Polsce. Dlatego też przejrzyste zasady komunikacji są dla nas niezwykle istotne.

Jak to robimy?

- **Przestrzegamy standardów Grupy Kapitałowej PGE dotyczących komunikacji.** Komunikacja jest naturalnym elementem naszej działalności biznesowej. To, jak nasza firma odbierana jest na zewnątrz, zależy od tego, co robimy i co mówimy. Te same standardy obowiązują w obszarze komunikacji wewnętrznej i zewnętrznej. Informacje powinny być:
 - **Prawdziwe** – nasze informacje są zgodne z prawdą i oparte na faktach.
 - **Zrozumiałe** – komunikacja jest dostosowana do odbiorcy.
 - **Istotne** – zasadą jest przekazywanie odpowiednich informacji w odpowiednim czasie, właściwemu odbiorcy.
 - **Przejrzyste** – przekazujemy informacje w sposób otwarty i proaktywny, zarówno o zdarzeniach pozytywnych, jak i negatywnych. Na tym budujemy wiarygodność Grupy PGE.
- **Przekazywane na czas** – kiedy tylko pozyskujemy informację, jednocześnie komunikujemy ją na zewnątrz i wewnątrz firmy.
- **Prowadzimy transparentną, rzetelną i aktywną politykę informacyjną.**
 - **Prowadzimy rzetelną politykę informacyjną** zarówno wewnątrz jak i na zewnątrz organizacji.
 - Prowadzimy dwustronną komunikację z mediami, akcjonariuszami, inwestorami instytucjonalnymi i indywidualnymi oraz analitykami. Wszyscy interesariusze są dla nas ważni.
 - **Rzetelnie wypełniamy obowiązki informacyjne spółki giełdowej,** zapewniamy akcjonariuszom równy dostęp do informacji poprzez prawidłowe wypełnianie obowiązków informacyjnych.
 - **Dbamy o dobre kontakty z klientami.** Kładziemy nacisk na rozwój nowoczesnych rozwiązań ułatwiających komunikację na linii klient – firma.
 - **Dbamy o wizerunek Grupy Kapitałowej PGE.** Poprzez komunikację budujemy wartość firmy. Dbamy o to, aby przekazywane informacje były prawdziwe, kompletne i czytelnie przedstawione.
 - **Dbamy o właściwe, dobre relacje z mediami.** Grupa Kapitałowa PGE dąży do otwartej i aktywnej komunikacji z mediami. W celu zapewnienia otwartości oraz odpowiedzialności, powołaliśmy funkcję Rzecznika Prasowego, odpowiedzialnego za kontakty z mediami. Aby umożliwić wypełnianie obowiązków osobom odpowiedzialnym za komunikację, należy zawsze informować Rzecznika Prasowego o przypadkach kontaktowania się dziennikarzy z pracownikami, w tym – kadrą zarządzającą.

Postępowanie w przypadku problemów lub naruszenia prawa lub naszych wartości i zasad

Każdy kto jest w posiadaniu informacji na temat nieprawidłowości, skutkującej naruszeniem prawa lub Kodeksu etyki GK PGE przez osobę działającą na rzecz i w imieniu Grupy Kapitałowej PGE powinien to zgłosić.

PGE rozwija wewnątrzorganizacyjną kulturę sygnalizowania nieprawidłowości, wdrażając możliwość dobrowolnego zgłoszenia w sposób anonimowy.

Osoba zgłaszająca informację o działaniach, których skutki mogą być szkodliwe dla Grupy PGE, jej pracowników lub kontrahentów otrzymuje status Sygnalisty. Sygnalistą może być każdy, w szczególności pracownik, współpracownik, partner biznesowy lub klient.

Aby zadać pytanie, zgłosić problem lub naruszenie obowiązujących przepisów lub Kodeksu etyki GK PGE, należy skontaktować się:

- **z bezpośrednim przełożonym**
 - przede wszystkim należy skontaktować się z bezpośrednim przełożonym.
- **wysyłając:**
 - e-mail na adres: uczciwibiznespge@gkpge.pl wiadomości te trafią do: prezesa zarządu PGE SA, dyrektora Departamentu Compliance w PGE SA, dyrektora Departamentu Audytu w PGE SA, dyrektora Departamentu Bezpieczeństwa w PGE SA;
 - list na adres **dyrektora Departamentu Compliance - ul. Mysia 2, 00-496 Warszawa**, z dopiskiem „do rąk własnych”;
 - lub e-mail na adres: rada_nadzorcza_PGESA@gkpge.pl; wiadomości te trafią do Rady Nadzorczej PGE S.A.;

Dane osobowe i inne informacje przekazane na powyższy adres e-mail lub listownie pozostają poufne do momentu wyrażenia zgody przez sygnalistę/zgłaszającego na ujawnienie całości lub części tych informacji.

- **dzwoniąc** pod numer telefonu **+48 22 340 12 02**, pod którym w dni robocze od poniedziałku do piątku, w godzinach od 9:00 do 17:00, czeka pracownik Departamentu Compliance.



Prowadzimy w zielonej zmianie

www.gkpge.pl